

เริ่มเปิดเสนอขายตั้งแต่วันที่ 3 สิงหาคม 2563 เป็นต้นไป

ข้อมูล ณ วันที่ 20 กรกฎาคม 2563



หนังสือชี้ชวนสรุปข้อมูลสำคัญ

บริษัทหลักทรัพย์จัดการกองทุน ทิสโก้ จำกัด
การเข้าร่วมการต่อต้านทุจริต
ได้รับการรับรอง CAC*

กองทุนเปิด ทิสโก้ อินคัม พลัส
TISCO Income Plus Fund (TINC)
ชนิดเพื่อการออม (TINC-SSF)
กองทุนรวมผสม
กองทุนรวมเพื่อการออม
กองทุนที่ลงทุนแบบมีความเสี่ยงทั้งในและต่างประเทศ

ผู้ลงทุนสามารถขายคืนหน่วยลงทุนได้ตั้งแต่วันที่ 1 มกราคม 2564 เป็นต้นไป



คุณกำลังจะลงทุนอะไร?



กองทุนรวมนี้เหมาะกับใคร?



คุณต้องระวังอะไรเป็นพิเศษ?



สัดส่วนของประเภททรัพย์สินที่ลงทุน



ค่าธรรมเนียม



ผลการดำเนินงาน



ข้อมูลอื่นๆ

การลงทุนในกองทุนรวมไม่ใช่การฝากเงิน



คุณกำลังจะลงทุนอะไร?

- **นโยบายการลงทุน:** กองทุนจะลงทุนในหรือมีไว้ซึ่งตราสารทุน ตราสารหนี้ ตราสารกึ่งหนี้กึ่งทุน เงินฝาก กองทุนรวมอสังหาริมทรัพย์ ทรัสต์เพื่อการลงทุนในอสังหาริมทรัพย์ กองทุนโครงสร้างพื้นฐาน และ/หรือ หลักทรัพย์หรือทรัพย์สินอื่น ทั้งในประเทศและ/หรือต่างประเทศ ตามที่คณะกรรมการ ก.ล.ต. หรือ สำนักงานคณะกรรมการ ก.ล.ต. หรือคณะกรรมการกำกับตลาดทุน ประกาศกำหนดหรือให้ความเห็นชอบ ให้กองทุนสามารถลงทุนได้ โดยบริษัทจัดการจะพิจารณาลงทุนในหลักทรัพย์แต่ละประเภทในสัดส่วน ตั้งแต่ร้อยละ 0 ถึงร้อยละ 100 ของมูลค่าทรัพย์สินสุทธิของกองทุน ซึ่งสัดส่วนการลงทุนดังกล่าวจะขึ้นอยู่กับ ดุลยพินิจของบริษัทจัดการ ตามความเหมาะสมของสภาพการณ์ในแต่ละขณะ นอกจากนี้ กองทุนอาจ ลงทุนในหลักทรัพย์หรือทรัพย์สินที่เสนอขายในต่างประเทศ และ/หรือที่เสนอขายในรูปสกุลเงินตรา ต่างประเทศในสัดส่วนไม่เกินร้อยละ 79 ของมูลค่าทรัพย์สินสุทธิของกองทุน กองทุนอาจลงทุนในสัญญาซื้อขายล่วงหน้า เพื่อเพิ่มประสิทธิภาพการบริหารการลงทุน โดยพิจารณาจาก สภาพตลาดในขณะนั้น กฎข้อบังคับ และปัจจัยอื่นๆ ที่เกี่ยวข้อง เช่น ทิศทางราคาหลักทรัพย์ อัตรา ดอกเบี้ย และสถานะอัตราแลกเปลี่ยน รวมถึงค่าใช้จ่ายในการลงทุนในสัญญาซื้อขายล่วงหน้า เป็นต้น ในกรณีที่กองทุนมีการลงทุนในหลักทรัพย์หรือทรัพย์สินที่เสนอขายในต่างประเทศ และ/หรือที่เสนอขาย ในรูปสกุลเงินตราต่างประเทศ กองทุนจะลงทุนในหรือมีไว้ซึ่งสัญญาซื้อขายล่วงหน้าที่มีตัวแปรเป็นอัตรา แลกเปลี่ยนเงิน โดยมีวัตถุประสงค์เพื่อป้องกันความเสี่ยงด้านอัตราแลกเปลี่ยน โดยขึ้นอยู่กับดุลยพินิจ ของบริษัทจัดการ
- **กลยุทธ์ในการบริหารจัดการลงทุน:** มุ่งหวังให้ผลประกอบการสูงกว่าดัชนีชี้วัด (active management)



กองทุนรวมนี้เหมาะกับใคร?

- ผู้ลงทุนที่ต้องการออมในระยะยาวและได้รับสิทธิประโยชน์ทางภาษี โดยผู้ลงทุนควรลงทุนเป็นระยะเวลาอย่างน้อย 10 ปีนับตั้งแต่วันที่ซื้อหน่วยลงทุน จึงจะได้รับสิทธิประโยชน์ทางภาษีจากการลงทุนในกองทุนรวมเพื่อการออมตามที่กฎหมายกำหนด
- ผู้ลงทุนที่ต้องการลงทุนในหลักทรัพย์ที่มีโอกาสในการสร้างผลตอบแทนให้แก่กองทุนได้อย่างสม่ำเสมอ โดยมุ่งหวังผลตอบแทนที่กองทุนจะได้รับจากดอกเบี้ย เงินปันผล เงินที่ได้จากการจ่ายคืนผลตอบแทนของหลักทรัพย์ที่กองทุนลงทุน หรือกำไรส่วนเกินทุนจากการลงทุนในหลักทรัพย์ดังกล่าว
- ผู้ลงทุนที่สามารถรับความผันผวนของราคาหุ้นที่กองทุนรวมไปลงทุน ซึ่งอาจจะปรับตัวเพิ่มสูงขึ้น หรือลดลงจนต่ำกว่ามูลค่าที่ลงทุนและทำให้ขาดทุนได้
- ผู้ที่สามารถลงทุนในระยะยาว โดยคาดหวังผลตอบแทนในระยะยาวที่ดีกว่าการลงทุนในตราสารหนี้ทั่วไป
- ผู้ลงทุนควรมีความเข้าใจและสามารถยอมรับความเสี่ยงของการลงทุนในต่างประเทศได้

กองทุนรวมนี้ไม่เหมาะกับใคร

- ผู้ลงทุนที่เน้นการได้รับผลตอบแทนในจำนวนเงินที่แน่นอน หรือรักษาเงินต้นให้อยู่ครบ



ทำอย่างไรหากยังไม่เข้าใจนโยบาย และความเสี่ยงของกองทุนนี้

- อ่านหนังสือชี้ชวนฉบับเต็ม หรือสอบถามผู้สนับสนุนการขายและบริษัทจัดการ

อย่าลงทุนหากไม่เข้าใจลักษณะและความเสี่ยงของกองทุนรวมนี้ดีพอ

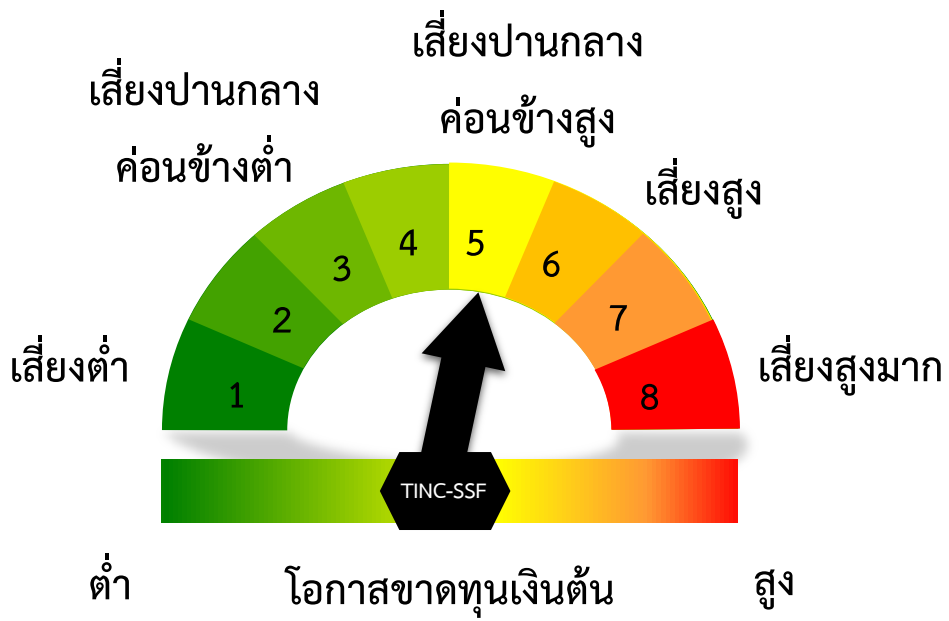


คุณต้องระวังอะไรเป็นพิเศษ?

■ คำเตือนที่สำคัญ

- ผู้ลงทุนไม่สามารถนำหน่วยลงทุนของกองทุนรวมเพื่อการออม ไปจำหน่าย โอน จำนำ หรือนำไปเป็นประกัน
- ผู้ถือหน่วยลงทุนของกองทุนรวมเพื่อการออมจะไม่ได้รับสิทธิประโยชน์ทางด้านภาษี หากไม่ปฏิบัติตามเงื่อนไขการลงทุน และจะต้องคืนสิทธิประโยชน์ทางภาษีที่เคยได้รับภายในกำหนดเวลา มิฉะนั้นจะต้องชำระเงินเพิ่ม และ/หรือเบี้ยปรับตามประมวลรัษฎากร
- ผู้ลงทุนควรศึกษาเงื่อนไขการลงทุนในกองทุนรวมเพื่อการออม รวมทั้งสอบถามรายละเอียดเพิ่มเติมและขอรับคู่มือภาษีได้ที่บริษัทจัดการหรือผู้สนับสนุนการขายหรือรับซื้อคืนหน่วยลงทุน
- กองทุนอาจลงทุนในสัญญาซื้อขายล่วงหน้าเพื่อเพิ่มประสิทธิภาพการบริหารการลงทุน และอาจลงทุนในตราสารที่มีลักษณะของสัญญาซื้อขายล่วงหน้าแฝง ดังนั้น กองทุนจึงมีความเสี่ยงมากกว่ากองทุนอื่นที่ลงทุนในหลักทรัพย์อ้างอิงโดยตรง เนื่องจากใช้เงินลงทุนในจำนวนที่น้อยกว่าจึงมีกำไร/ขาดทุนสูงกว่าการลงทุนในหลักทรัพย์อ้างอิงโดยตรง ดังนั้น กองทุนนี้จึงเหมาะสมกับผู้ลงทุนที่ต้องการผลตอบแทนสูง และสามารถรับความเสี่ยงได้สูงกว่าผู้ลงทุนทั่วไป
- โดยปกติกองทุนจะไม่ลงทุนในสัญญาซื้อขายล่วงหน้าเพื่อป้องกันความเสี่ยงด้านอัตราแลกเปลี่ยนเงิน ทั้งนี้ ในอนาคตกองทุนอาจใช้เครื่องมือป้องกันความเสี่ยงดังกล่าวโดยขึ้นอยู่กับดุลยพินิจของบริษัทจัดการ ดังนั้น กองทุนจึงมีความเสี่ยงด้านอัตราแลกเปลี่ยนเงิน
- ในกรณีที่มีแนวโน้มว่าจะมีการขายคืนหน่วยลงทุนเกินกว่า 2 ใน 3 ของจำนวนหน่วยลงทุนที่จำหน่ายได้แล้วทั้งหมด บริษัทจัดการอาจใช้ดุลยพินิจในการเลิกกองทุนรวม และอาจยกเลิกคำสั่งซื้อขายหน่วยลงทุนที่ได้รับไว้แล้วหรือหยุดรับคำสั่งดังกล่าวได้
- บริษัทจัดการขอสงวนสิทธิ์ที่จะปฏิเสธหรือระงับการสั่งซื้อ การจัดสรร และ/หรือ การโอนหน่วยลงทุนไม่ว่าทางตรงหรือทางอ้อมสำหรับผู้ลงทุนที่เป็นบุคคลอเมริกัน (US Person)

แผนภาพแสดงตำแหน่งความเสี่ยงของกองทุนรวม



ปัจจัยความเสี่ยงที่สำคัญ

- ความเสี่ยงจากความผันผวนของมูลค่าหน่วยลงทุน (Market Risk)

ความผันผวนของ ผลการดำเนินงาน (SD) ต่อปี	ต่ำ					สูง
		< 5%	5-10%	10-15%	15-25%	> 25%

- ความเสี่ยงจากการลงทุนกระจุกตัวในผู้ออกตราสารรายใดรายหนึ่ง (High Issuer Concentration Risk)

การลงทุนกระจุกตัว ในผู้ออกตราสารรวม	ต่ำ					สูง
		≤ 10%	10-20%	20-50%	50-80%	> 80%

- ความเสี่ยงจากการลงทุนกระจุกตัวในหมวดอุตสาหกรรมใดอุตสาหกรรมหนึ่ง (High Sector Concentration Risk)

การลงทุนกระจุกตัว ในหมวดอุตสาหกรรมรวม	ต่ำ					สูง
		≤ 20%	20-50%	50-80%	> 80%	

- ความเสี่ยงจากการลงทุนกระจุกตัวในประเทศใดประเทศหนึ่ง (High Country Concentration Risk)

การลงทุนกระจุกตัว รายประเทศรวม	ต่ำ					สูง
		≤ 20%	20-50%	50-80%	> 80%	

- ความเสี่ยงจากการเปลี่ยนแปลงของอัตราแลกเปลี่ยน (Exchange Rate Risk)

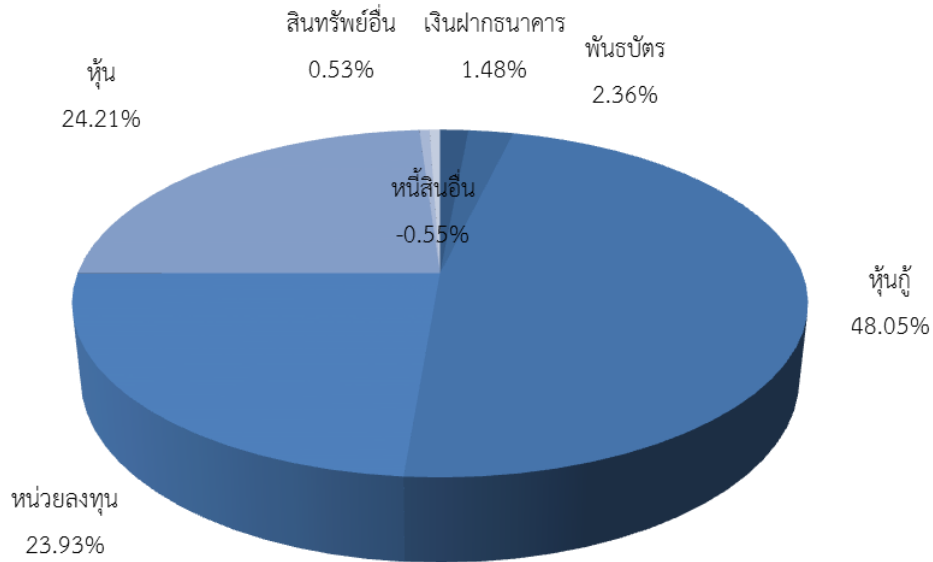
การป้องกันความเสี่ยง FX	ต่ำ					สูง
		ทั้งหมด/เกือบทั้งหมด	บางส่วน	ดูलयพินิจ	ไม่ป้องกัน	

หมายเหตุ : ปัจจุบันกองทุนรวมไม่มีการลงทุนในต่างประเทศ



สัดส่วนของประเภททรัพย์สินที่ลงทุน

1. สัดส่วนประเภททรัพย์สินที่ลงทุน (% ของ NAV)



2. ชื่อทรัพย์สินที่ลงทุนสูงสุด 5 อันดับแรก

	ชื่อทรัพย์สิน	อันดับความน่าเชื่อถือ/สถาบันการจัดอันดับ	% ของ NAV
1.	กองทุนรวมโครงสร้างพื้นฐานโทรคมนาคม ดิจิทัล		8.92%
2.	หุ้นกู้ของบริษัท ทางด่วนและรถไฟฟ้ากรุงเทพ จำกัด (มหาชน) ครั้งที่ 1/2561 ชุดที่1 ไถ่ถอนปี พ.ศ. 2564	A/TRIS	3.56%
3.	ทรัสต์เพื่อการลงทุนในอสังหาริมทรัพย์และสิทธิการเช่าอสังหาริมทรัพย์เพื่ออุตสาหกรรมเพรเซอร์ส พร็อพเพอร์ตี้		3.41%
4.	หุ้นกู้ของบริษัท บัตรกรุงไทย จำกัด (มหาชน) ครั้งที่ 1/2562 ชุดที่2 ครบกำหนดไถ่ถอนปี พ.ศ. 2565	A+/TRIS	3.13%
5.	ทรัสต์เพื่อการลงทุนในอสังหาริมทรัพย์และสิทธิการเช่าดับบลิวเอชเอ พรีเมียม โกรท		3.08%

หมายเหตุ : เป็นข้อมูล ณ วันที่ 30 มิถุนายน 2563 ทั้งนี้คุณสามารถดูข้อมูลที่เป็นปัจจุบันได้ที่ www.tiscoasset.com

*อ้างอิงข้อมูลของชนิดหน่วยลงทุน TINC-R

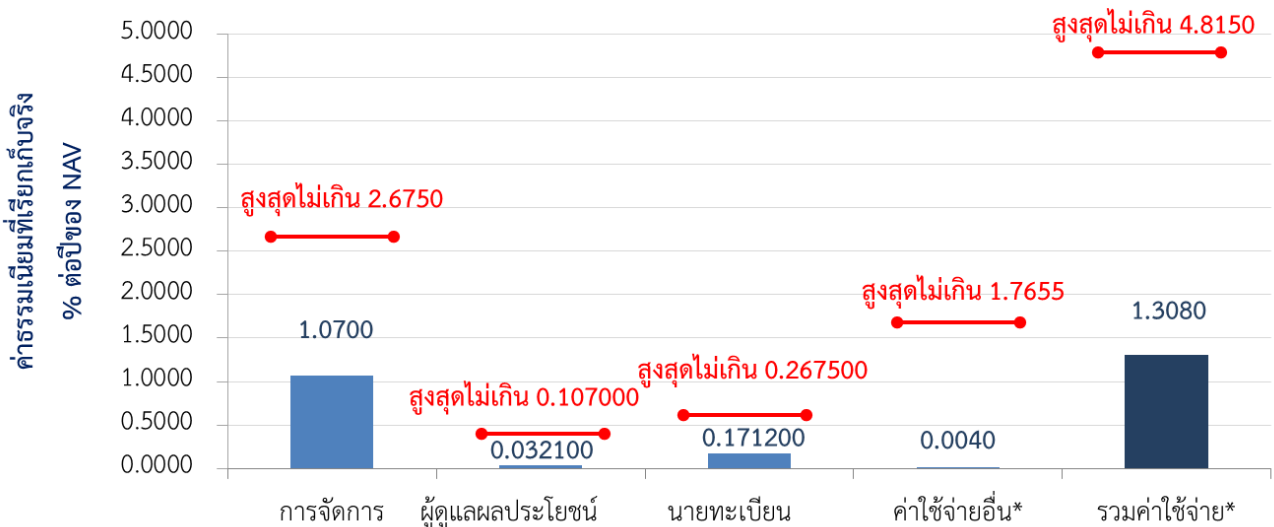


ค่าธรรมเนียม

* ค่าธรรมเนียมมีผลกระทบต่อผลตอบแทนที่คุณจะได้รับ
ดังนั้น คุณควรพิจารณาการเรียกเก็บค่าธรรมเนียมดังกล่าวก่อนการลงทุน *

ค่าธรรมเนียมที่เรียกเก็บจากกองทุนรวม (% ต่อปีของ NAV)

ค่าธรรมเนียมที่เรียกเก็บจากกองทุนรวม



* ค่าใช้จ่ายอื่นและรวมค่าใช้จ่ายเป็นข้อมูลของรอบปีบัญชี 1 เม.ย. 62 - 31 มี.ค. 63 (อ้างอิงข้อมูลของชนิดหน่วยลงทุน TINC-R)

ค่าธรรมเนียมที่เรียกเก็บจากผู้ถือหน่วย (% ของมูลค่าซื้อขาย)

รายการ	สูงสุดไม่เกิน	เก็บจริง
ค่าธรรมเนียมการขาย	2.00%	ปัจจุบันไม่เรียกเก็บ
ค่าธรรมเนียมการรับซื้อคืน	2.00%	ปัจจุบันไม่เรียกเก็บ
ค่าธรรมเนียมการสับเปลี่ยนหน่วยลงทุนเข้า*	2.00%	ปัจจุบันไม่เรียกเก็บ
ค่าธรรมเนียมการสับเปลี่ยนหน่วยลงทุนออก*	ไม่เกิน 2.00% ของมูลค่าหน่วยลงทุนของวันทำการล่าสุดก่อนวันทำรายการสับเปลี่ยนหน่วยลงทุน แต่ไม่ต่ำกว่า 200 บาท	ปัจจุบันไม่เรียกเก็บ
ค่าธรรมเนียมการโอน	ไม่มี	ไม่มี

หมายเหตุ : ค่าธรรมเนียมดังกล่าวรวมภาษีมูลค่าเพิ่ม ภาษีธุรกิจเฉพาะหรือภาษีอื่นใดแล้ว

* การสับเปลี่ยนหน่วยลงทุน กรณีเป็นกองทุนต้นทาง บริษัทจัดการจะใช้ราคาซื้อคืนหน่วยลงทุน กรณีเป็นกองทุนปลายทาง บริษัทจัดการจะใช้ราคาขายหน่วยลงทุน ซึ่งจะมีค่าธรรมเนียมการขายหรือรับซื้อคืนคำนวณอยู่ในราคาดังกล่าวแล้ว



ผลการดำเนินงานในอดีต

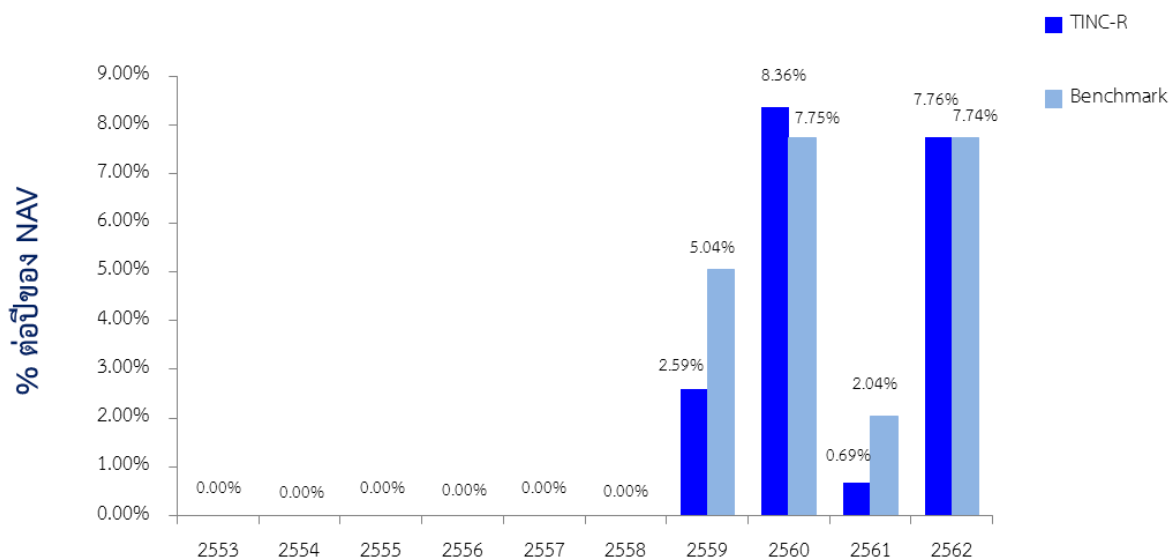
* ผลการดำเนินงานในอดีต มิได้เป็นสิ่งยืนยันถึงผลการดำเนินงานในอนาคต *

1. ดัชนีชี้วัด (Benchmark) ของกองทุนรวม

ค่าเฉลี่ยระหว่าง

- 1) ผลตอบแทนรวมสุทธิของดัชนีพันธบัตรรัฐบาลอายุ 1 - 3 ปี ของสมาคมตลาดตราสารหนี้ไทย ในสัดส่วนร้อยละ 75
- 2) ดัชนีผลตอบแทนรวมตลาดหลักทรัพย์แห่งประเทศไทย (SET TRI) ในสัดส่วนร้อยละ 12.50
- 3) ดัชนีผลตอบแทนรวมของกองทุนรวมอสังหาริมทรัพย์และกองทรัสต์เพื่อการลงทุนในอสังหาริมทรัพย์ (PF&REIT Total Return Index) ของตลาดหลักทรัพย์แห่งประเทศไทย ในสัดส่วนร้อยละ 12.50

2. ผลการดำเนินงานและดัชนีชี้วัดย้อนหลังตามปีปฏิทิน



3. กองทุนนี้เคยมีผลขาดทุนสูงสุดในช่วงเวลา 5 ปี คือ -16.654%*

(*ข้อมูลตั้งแต่จัดตั้งกองทุน)

4. ความผันผวนของการดำเนินงาน (standard deviation) คือ 5.90% ต่อปี*

*อ้างอิงข้อมูลของชนิดหน่วยลงทุน TINC-R

5. ประเภทกองทุนรวมเพื่อใช้เปรียบเทียบผลการดำเนินงาน ณ จุดขาย คือ Aggressive Allocation

6. ผลการดำเนินงานย้อนหลังแบบปิดหมดและความผันผวนของผลการดำเนินงาน

- ตารางแสดงผลการดำเนินงานย้อนหลังแบบปิดหมด ณ วันที่ 30 มิถุนายน 2563 (อ้างอิงข้อมูลของชนิดหน่วยลงทุน TINC-R)

	ผลการดำเนินงานและดัชนีชี้วัดย้อนหลัง													
	% ตามช่วงเวลา					% ต่อปี								
	ตั้งแต่ต้นปี	3 เดือน	Percentile	6 เดือน	Percentile	1 ปี	Percentile	3 ปี	Percentile	5 ปี	Percentile	10 ปี	Percentile	ตั้งแต่จัดตั้ง
ผลตอบแทนกองทุน	-5.13%	6.45%	75th	-5.13%	50th	-6.04%	50th	2.89%	25th	n.a.		n.a.		3.22%
ผลตอบแทนตัวชี้วัด	-1.92%	4.71%	95th	-1.92%	25th	-1.39%	25th	4.94%	5th	n.a.		n.a.		4.80%
ความผันผวนของผลการดำเนินงาน	13.68%	8.92%	25th	13.68%	25th	10.25%	25th	6.47%	25th	n.a.		n.a.		5.90%
ความผันผวนของตัวชี้วัด	5.85%	3.88%	25th	5.85%	25th	4.37%	5th	3.23%	5th	n.a.		n.a.		3.17%

- ตารางแสดงผลการดำเนินงานของกลุ่ม Aggressive Allocation ณ วันที่ 30 มิถุนายน 2563

Peer Percentile	Return (%)						Standard Deviation (%)					
	3 เดือน	6 เดือน	1 ปี	3 ปี	5 ปี	10 ปี	3 เดือน	6 เดือน	1 ปี	3 ปี	5 ปี	10 ปี
5th Percentile	20.12%	-1.15%	-1.18%	4.10%	4.53%	10.17%	2.86%	4.43%	6.18%	4.83%	7.66%	12.36%
25th Percentile	15.42%	-5.05%	-5.86%	-0.21%	0.26%	7.95%	8.99%	13.90%	11.01%	9.60%	11.09%	14.16%
50th Percentile	12.19%	-10.18%	-15.85%	-2.88%	-0.87%	6.43%	18.51%	25.80%	20.11%	15.67%	13.99%	15.15%
75th Percentile	5.69%	-13.60%	-19.53%	-4.43%	-1.56%	5.60%	24.19%	32.25%	23.89%	17.11%	14.66%	16.23%
95th Percentile	2.27%	-16.42%	-22.65%	-7.22%	-3.45%	3.78%	25.68%	37.75%	27.67%	20.76%	16.85%	17.07%

*คุณสามารถดูข้อมูลที่เป็นปัจจุบันได้ที่ www.tiscoasset.com



ข้อมูลอื่นๆ

นโยบายการจ่ายเงินปันผล	ไม่จ่าย
ผู้ดูแลผลประโยชน์	ธนาคารกสิกรไทย จำกัด (มหาชน)
วันที่จดทะเบียน	1 เม.ย. 59 (เปิดเสนอขาย TINC-SSF เมื่อวันที่ 3 ส.ค. 63)
อายุโครงการ	ไม่กำหนดอายุโครงการ
ซื้อและขายคืนหน่วยลงทุน	วันทำการซื้อ ระหว่างเวลา 8.30 น. ถึง 15.00 น. : ทุกวันทำการ มูลค่าขั้นต่ำของการซื้อครั้งแรก : 1,000 บาท มูลค่าขั้นต่ำของการซื้อครั้งถัดไป : 1,000 บาท วันทำการขายคืน ระหว่างเวลา 8.30 น. ถึง 15.00 น. : ทุกวันทำการ (1 ม.ค. 64 เป็นต้นไป) มูลค่าขั้นต่ำของการขายคืน : ไม่กำหนด ยอดคงเหลือขั้นต่ำ : ไม่กำหนด ระยะเวลาการรับเงินค่าขายคืน : ภายใน 5 วันทำการถัดจากวันที่คำนวณ NAV (ปัจจุบัน 3 วันทำการ เฉพาะบัญชี ธ.ทิสโก้)
ประกาศมูลค่าทรัพย์สินสุทธิ	คุณสามารถตรวจสอบมูลค่าทรัพย์สินรายวันได้ที่ เว็บไซต์ของบริษัทจัดการ (http://www.tiscoasset.com)
รายชื่อผู้จัดการกองทุน	ชื่อ-นามสกุล วันที่เริ่มบริหารกองทุนนี้ 1. นายภักพล วนวิทย์ 10 ต.ค. 61 2. นายพีรภัทร์ แสงทองฉาย 20 มี.ค. 62
อัตราส่วนหมุนเวียนการลงทุนของกองทุนรวม (PTR)	0.70 *อ้างอิงข้อมูลของชนิดหน่วยลงทุน TINC-R
ผู้สนับสนุนการขายหรือรับซื้อคืน	ธนาคารทิสโก้ จำกัด (มหาชน) โทรศัพท์ 0-2633-6000 กด 4 ท่านสามารถตรวจสอบรายชื่อผู้สนับสนุนการขายหรือรับซื้อคืนเพิ่มเติมได้ที่ หนังสือชี้ชวนส่วนข้อมูลกองทุนรวม
ติดต่อสอบถามรับหนังสือชี้ชวนร้องเรียน	บริษัทหลักทรัพย์จัดการกองทุน ทิสโก้ จำกัด ที่อยู่: 48/16-17 อาคารทิสโก้ทาวเวอร์ ชั้น 9 ถ.สาทรเหนือ เขตบางรัก กรุงเทพฯ 10500 โทรศัพท์: 0-2633-6000 กด 4 website: www.tiscoasset.com email: tiscoasset@tisco.co.th
ธุรกรรมที่อาจก่อให้เกิดความขัดแย้งทางผลประโยชน์	คุณสามารถตรวจสอบธุรกรรมที่อาจก่อให้เกิดความขัดแย้งทางผลประโยชน์ ได้ที่ เว็บไซต์ของบริษัทจัดการ (http://www.tiscoasset.com)

*CAC คือ โครงการแนวร่วมปฏิบัติของภาคเอกชนไทยในการต่อต้านการทุจริต (Thailand's Private Sector Collective Action against Corruption: "CAC") ของสมาคมส่งเสริมสถาบันกรรมการบริษัทไทย

- การลงทุนในหน่วยลงทุนไม่ใช่การฝากเงิน รวมทั้งไม่ได้อยู่ภายใต้ความคุ้มครองของสถาบันคุ้มครองเงินฝาก จึงมีความเสี่ยงจากการลงทุนซึ่งผู้ลงทุนอาจไม่ได้รับเงินลงทุนคืนเต็มจำนวน
- ได้รับอนุมัติจัดตั้ง และอยู่ภายใต้การกำกับดูแลของสำนักงาน ก.ล.ต
- การพิจารณาร่างหนังสือชี้ชวนในการเสนอขายหน่วยลงทุนของกองทุนรวมนี้มีได้เป็นการแสดงว่าสำนักงาน ก.ล.ต. ได้รับรองถึงความถูกต้องของข้อมูลในหนังสือชี้ชวนของกองทุนรวม หรือได้ประกันราคาหรือผลตอบแทนของหน่วยลงทุนที่เสนอขายนั้น ทั้งนี้ บริษัทจัดการกองทุนรวม ได้สอบถามข้อมูลในหนังสือชี้ชวนส่วนสรุปข้อมูลสำคัญ ณ วันที่ 20 กรกฎาคม 2563 แล้วด้วยความระมัดระวังในฐานะผู้รับผิดชอบในการดำเนินการของกองทุนรวมและขอรับรองว่าข้อมูลดังกล่าวถูกต้อง ไม่เป็นเท็จ และไม่ทำให้ผู้อื่นสำคัญผิด

คำอธิบายเพิ่มเติม

- ความเสี่ยงจากความผันผวนของมูลค่าหน่วยลงทุน (Market Risk) หมายถึง ความเสี่ยงที่มูลค่าของหลักทรัพย์ที่กองทุนรวมลงทุนจะเปลี่ยนแปลงเพิ่มขึ้นหรือลดลงจากปัจจัยภายนอก เช่น สถานะเศรษฐกิจการลงทุน ปัจจัยทางการเมืองทั้งในและต่างประเทศ เป็นต้น ซึ่งพิจารณาได้จากค่า Standard Deviation (SD) ของกองทุนรวม หากกองทุนรวมมีค่า SD สูง แสดงว่ากองทุนรวมมีความผันผวนจากการเปลี่ยนแปลงของราคาหลักทรัพย์สูง
- ความเสี่ยงจากการลงทุนกระจุกตัว (High Concentration Risk)
 - (1) ความเสี่ยงจากการลงทุนกระจุกตัวในผู้ออกตราสารรายใดรายหนึ่ง (High Issuer Concentration Risk) เกิดจากกองทุนลงทุนในผู้ออกตราสารรายใด ๆ มากกว่า 10% ของ NAV รวมกัน ซึ่งหากเกิดเหตุการณ์ที่ส่งผลกระทบต่อการทำงาน ฐานะทางการเงิน หรือความมั่นคงของผู้ออกตราสารดังกล่าว กองทุนอาจมีผลการดำเนินงานที่ผันผวนมากกว่ากองทุนที่กระจายการลงทุนในหลายผู้ออกตราสาร
 - (2) ความเสี่ยงจากการลงทุนกระจุกตัวในหมวดอุตสาหกรรมใดอุตสาหกรรมหนึ่ง (Sector Concentration Risk) เกิดจากกองทุนลงทุนในบางหมวดอุตสาหกรรมมากกว่า 20% ของ NAV รวมกัน ซึ่งหากเกิดเหตุการณ์ที่ส่งผลกระทบต่ออุตสาหกรรมนั้น กองทุนดังกล่าวอาจมีผลการดำเนินงานที่ผันผวนมากกว่ากองทุนที่กระจายการลงทุนในหลายหมวดอุตสาหกรรม
 - (3) ความเสี่ยงจากการกระจุกตัวลงทุนในประเทศใดประเทศหนึ่ง (Country Concentration Risk) เกิดจากกองทุนลงทุนในประเทศใดประเทศหนึ่งมากกว่า 20% ของ NAV รวมกัน ซึ่งหากเกิดเหตุการณ์ที่ส่งผลกระทบต่อประเทศดังกล่าว เช่น การเมือง เศรษฐกิจ สังคม เป็นต้น กองทุนดังกล่าวอาจมีผลการดำเนินงานที่ผันผวนมากกว่า กองทุนที่กระจายการลงทุนในหลายประเทศ
- ความเสี่ยงจากการเปลี่ยนแปลงของอัตราแลกเปลี่ยน (Exchange Rate Risk) หมายถึง การเปลี่ยนแปลงของอัตราแลกเปลี่ยนมีผลกระทบต่อมูลค่าของหน่วยลงทุน เช่น กองทุนรวมลงทุนด้วยสกุลเงินดอลลาร์ในช่วงที่เงินบาทอ่อน แต่ขายทำกำไรในช่วงที่บาทแข็ง กองทุนรวมจะได้เงินบาทกลับมาน้อยลง ในทางกลับกันหากกองทุนรวมลงทุน ในช่วงที่บาทแข็ง และขายทำกำไรในช่วงที่บาทอ่อนก็อาจได้ผลตอบแทนมากขึ้นกว่าเดิมด้วยเช่นกัน ดังนั้น การป้องกันความเสี่ยงจากอัตราแลกเปลี่ยนจึงเป็นเครื่องมือสำคัญในการบริหารความเสี่ยงดังกล่าว ซึ่งทำได้ดังต่อไปนี้
 - ป้องกันความเสี่ยงทั้งหมดหรือเกือบทั้งหมด : ผู้ลงทุนไม่มีความเสี่ยงจากอัตราแลกเปลี่ยน
 - ป้องกันความเสี่ยงบางส่วน โดยต้องระบุสัดส่วนการป้องกันความเสี่ยงไว้อย่างชัดเจน : ผู้ลงทุนอาจมีความเสี่ยงจากอัตราแลกเปลี่ยน
 - อาจป้องกันความเสี่ยงตามดุลยพินิจของผู้จัดการกองทุนรวม : ผู้ลงทุนอาจมีความเสี่ยงจากอัตราแลกเปลี่ยน เนื่องจากการป้องกันความเสี่ยงขึ้นอยู่กับดุลยพินิจของผู้จัดการกองทุนรวมในการพิจารณาว่าจะป้องกันความเสี่ยงหรือไม่
 - ไม่ป้องกันความเสี่ยงเลย : ผู้ลงทุนมีความเสี่ยงจากอัตราแลกเปลี่ยน
- อัตราส่วนหมุนเวียนการลงทุนของกองทุนรวม (Portfolio Turnover Ratio : PTR) คำนวณจากมูลค่าที่ต่ำกว่าระหว่างผลรวมของมูลค่าการซื้อขายหลักทรัพย์กับผลรวมของมูลค่าการขายหลักทรัพย์ที่กองทุนรวมลงทุนในรอบระยะเวลาผ่านมา ย้อนหลัง 1 ปี หารด้วยมูลค่าหลักทรัพย์เฉลี่ยของกองทุนรวมในรอบระยะเวลาเดียวกัน เพื่อให้ผู้ลงทุนทราบถึงปริมาณการซื้อขายหลักทรัพย์ของกองทุน และสะท้อนกลยุทธ์การลงทุนของกองทุนได้ดียิ่งขึ้น